



Lasy dla Eksploratorów

Skąd mam wiedzieć w jakim jestem nadleśnictwie?

Jest kilka sposobów na sprawdzenie tego w jakim jesteście lub zamierzamy być nadleśnictwie i czy są to lasy Lasów Państwowych czy innego właściciela.

Czasami można spotkać przy drogach tablice informujące o tym jakie to nadleśnictwo, czasami na różnych znakach informacyjnych na dole napisana jest nazwa nadleśnictwa, często w lasach niepaństwowych można spotkać tablice zakazujące wstępu lub/i informujące, że jest to teren prywatny. Jeśli tablica zakazu nie jest taka jak na przykładach wyżej to prawdopodobnie jest to las prywatny.



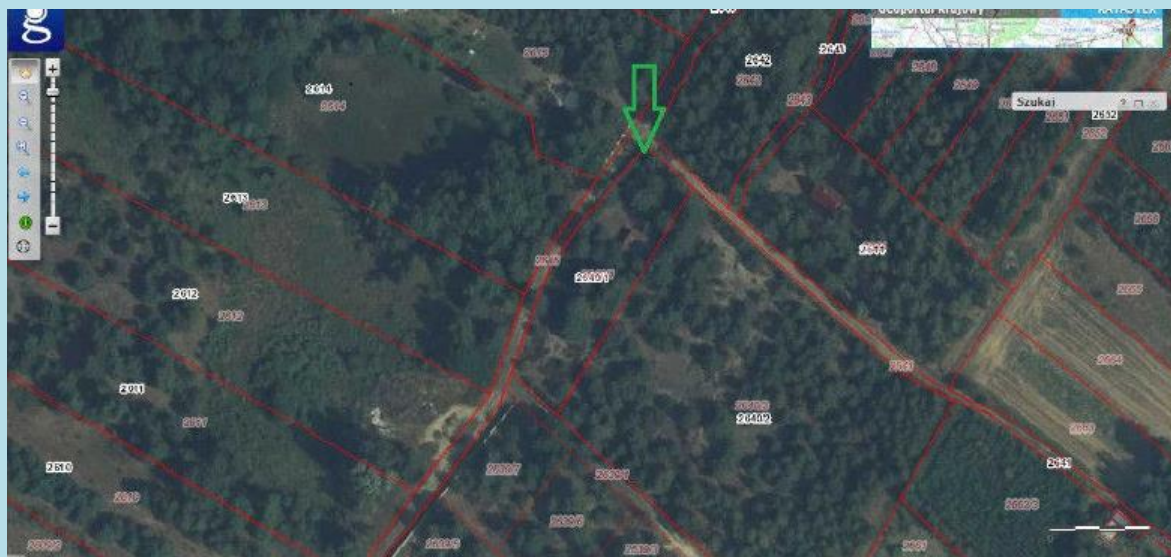
Można też popytać okolicznych mieszkańców. W większości z grubsza orientują się gdzie jest czyja ziemia.

Można poszukać najbliższej leśniczówki i zapytać. Leśniczowie na pewną wiedzą gdzie są grunty Lasów Państwowych ale również zazwyczaj wiedzą czyje są pozostałe lasy w ich leśnictwie. Jednak znalezienie leśniczego nie zawsze jest takie proste.

Najprostszym i najszybszym sposobem jest skorzystanie z Bazy Danych o Lasach w internecie <https://www.bdl.lasy.gov.pl>

W zakładce „Lasy na mapach” à „Mapa interaktywna” znajdziesz mapę lasów w całej Polsce.

Po przybliżeniu do interesującego nas obszaru zobaczymy mapę oddziałów leśnych (czarne obwódki) z ich numerami.



Dalsze przybliżenie nie ma sensu bo ukaże się gęsta siatka wydzieleni, które nas zupełnie nie interesują. To są dane dla osób pracujących w lesie.

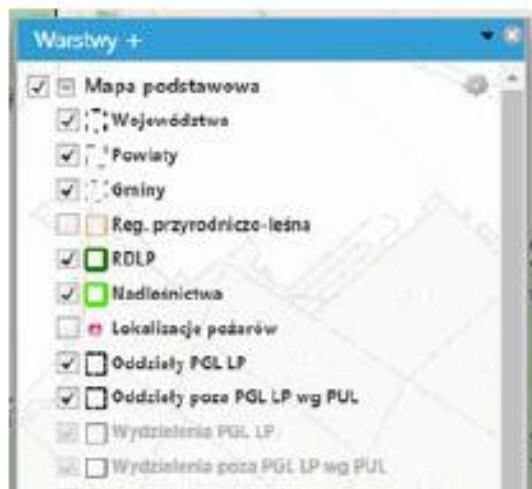
Ikona po lewej stronie z literą „i” służy do identyfikacji oddziału (tam znajdziemy nazwę nadleśnictwa)



Warto też zajrzeć do ikonek na dole ekranu



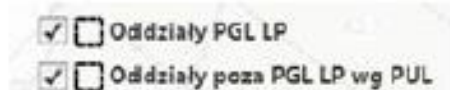
Ta najbardziej z lewej wyświetla nam dostępne na mapie warstwy tematyczne, które możemy włączać i wyłączać.



Najciekawsze warstwy to:

„Oddziały PGL LP” – Oddziały Państwowego Gospodarstwa Leśnego Lasy Państwowe czyli po prostu lasy należące do Lasów Państwowych podlegające nadleśniczym,

„Oddziały poza PGL LP wg PUL” – Oddziały poza Państwowym Gospodarstwem Leśnym Lasy Państwowe wg Planu Urządzania Lasu – skomplikowana nazwa oznacza po prostu lasy niepaństwowe czyli najczęściej prywatne.



Odpowiednio włączając i wyłączając te dwie warstwy możemy szybko zorientować się, które lasy są państwowe a które prywatne.

Wniosek o pozwolenie na poszukiwanie w Lasach Państwowych
Opisane w oddzielnym pliku.

Poniżej przedstawiamy informacje na temat wniosku o udostępnienie gruntów leśnych do działań polegających na poszukiwaniu zabytków i innych przedmiotów przy użyciu urządzeń elektronicznych i technicznych związanych z naruszeniem gleby.

1. Imię i nazwisko osoby wnioskującej
lub nazwa organizacji:

***Tutaj wpisz swoje imię i nazwisko lub
nazwę organizacji, którą
reprezentujesz.***

2. Adres wnioskodawcy lub siedziby organizacji wnioskującej:

Tutaj wpisz swój adres zameldowania lub zamieszkania (dobrze żeby był zgodny z dowodem osobistym). Jeśli podajesz adres inny niż w dowodzie to dopisz uwagę, że jest to adres do korespondencji. Jeśli występujesz jako organizacja to podaj adres siedziby organizacji i/lub adres do korespondencji (jeśli różni się od adresu siedziby)

3. Przewidywany zakres i sposób prowadzenia prac:

Tutaj opisz w jaki sposób będziesz prowadzić prace poszukiwawcze. Głównie chodzi o opisanie czy będą to poszukiwania punktowe w miejscach pojawienia się sygnału czy może badania na większych połaciach powierzchni wymagające zdjęcia wierzchniej warstwy humusu na badanych powierzchniach. Opisz też sposób prowadzenia prac a więc czy po stwierdzeniu sygnału od razu będziesz dokonywał punktowego wykopu i po odnalezieniu przedmiotu natychmiast będziesz usuwać uszkodzenie gleby poprzez zasypanie i zamaskowanie ściółką czy odkrywki lub powierzchnie badawcze będą odstłonięte przez dłuższy czas i uporządkowane dopiero po zakończeniu badań, np. po dwóch – czterech tygodniach. Również punktowe odkrywki mogą być odstłonięte przez dłuższy czas jeśli przedmiotem Twoich poszukiwań są duże przedmioty spoczywające na głębokości wymagającej wykonania sporego wykopu, którego nie będziesz w stanie zasypać i uporządkować w ciągu jednego dnia. Ważne żeby to opisać zgodnie z Twoimi prawdziwymi zamierzeniami.

4. Harmonogram prac:

Tutaj podaj harmonogram planowanych przez Ciebie prac poszukiwawczych.

Przede wszystkim należy podać okres, w którym chcesz prowadzić prace poszukiwawcze. Nie podawaj zbyt krótkiego okresu bo jeśli znajdziesz ciekawe obiekty i będziesz chciał dłużej poszukiwać to konieczne będzie ponowne składanie wniosku. Napisz wniosek na okres roku albo dwóch. Jeśli przed czasem definitywnie zakończysz poszukiwania na terenie objętym pozwoleniem to możesz, a nawet powinienes, powiadomić o tym Nadleśnictwo. Lepiej jednak samemu zgłosić zakończenie prac niż co dwa miesiące występować o nowe pozwolenie. Jeśli jesteś w stanie określić w jakim okresie będziesz poszukiwać na poszczególnych fragmentach wnioskowanego obszaru lub Twoje prace będą polegać na wstępnych pracach poszukiwawczych na całym obszarze w celu określenia ciekawych fragmentów a potem dokładnym badaniu drobniejszych obszarów to opisz to. Nawet jak w chwili składania wniosku nie wiesz jeszcze jakie obszary będą podlegały szczegółowym poszukiwaniom. Ważne żeby przedstawić jaki jest Twój plan działania.

5. Wskazanie rodzaju urządzeń oraz narzędzi, które będą wykorzystywane do prowadzenia prac:

Tutaj opisz jakimi narzędziami będziesz prowadzić poszukiwania. Nie musisz podawać modeli ani numerów wykrywaczy ani marki szpadla. Podaj po prostu, że będziesz poszukiwać przy użyciu ręcznego wykrywacza metali, saperki lub szpadla, małej łopatkę ogrodniczej. Leśnikom chodzi o stwierdzenie na tej podstawie jakiego rodzaju uszkodzenia gleby i ewentualnie drzewostanu mogą być spowodowane Twoimi działaniami. Możesz też napisać, że poszukiwania będą prowadzone przy użyciu ramowego wykrywacza lub georadaru oraz małej koparki lub spychacza w celu zdjęcia wierzchniej warstwy humusu. Wtedy leśnicy spodziewają się większych uszkodzeń terenu i zapewne poproszą o dokładniejsze uzasadnienie prowadzenia takich poszukiwań.

6. Przewidywany rodzaj uszkodzeń na gruntach nadleśnictwa który może mieć miejsce w związku z przeprowadzanymi pracami:

Ten punkt jest bardzo związany z poprzednim. Opisz dokładnie jaką ingerencję w grunt zamierzasz prowadzić. Czy będą to małe dołki wykopane saperką i zasypywane natychmiast po odnalezieniu przedmiotu czy głębokie wykopy po duże przedmioty czy powierzchniowe odkrywki ze zdjęciem humusu o powierzchni kilkunastu lub kilkudziesięciu metrów kwadratowych.

7. Opis sposobów i technik uporządkowania terenu na gruntach udostępnionych przez Nadleśnictwo po zakończeniu prac:

Tutaj opisz w jaki sposób będziesz porządkował teren po zakończeniu poszukiwań. Dobrym sposobem prowadzenia prac jest usunięcie w pierwszej kolejności ściółki jednak w taki sposób aby została ona złożona w pobliżu miejsca odkrywki a nie rozsypana po całej okolicy. Później, na oddzielną kupkę powinien zostać zdjęty humus (warto dowiedzieć się co to takiego – nie chodzi o pastę z ciecierzycy dostępną na stoiskach ze zdrową żywnością), następnie wybierana na oddzielną kupkę jest gleba mineralna. Po odnalezieniu przedmiotu teren należy porządkować w oddzielnej kolejności a więc wykop zasypujemy wybraną glebą mineralną, po lekkim ubiciu (wystarczy butem) zasypujemy to odłożonym humusem a na koniec przysypujemy zdjętą wcześniej warstwą ściółki. Tak uporządkowane miejsce wykopu jest praktycznie niewidoczne natychmiast po zakończeniu prac a w ciągu kilku dni nawet ty sam nie będziesz w stanie odnaleźć miejsca wykopu. Dlatego przydają się pomiary współrzędnych GPS miejsc odnalezionych przedmiotów. Jeśli w ten sposób opisziesz sposób prowadzenia prac i uporządkowania terenu to na pewno spotkasz się z przychylniejszym podejściem leśników.

8. Listę osób biorących udział w pracach:

.....

.....

.....

.....

.....

9. Uzasadnienie wnioskodawcy:

Nie pisz, że chcesz zbawiać Świat i „ratować” przedmioty, które i tak zgniją w ziemi. Nie pisz, że twoje uszkodzenia gleby nie będą większe niż zryta przez dziki ziemia albo uszkodzenia od wycinki i wywozu drewna lub orki pod nowy las. Pamiętaj że leśnicy to ludzie po studiach, czytający, znający prawo, mający różne, często bardzo ciekawe, zainteresowania. Więc wysił się i opisz jakie są Twoje zainteresowania, dlaczego chcesz szukać akurat w tym miejscu. Spróbuj najpierw poznać historię okolicy – będą z tego same korzyści. Ty lepiej poznasz historię i będziesz miał sensowne uzasadnienie poszukiwań. Leśnik będzie widział, że interesuje Cię prawdziwa historia a nie chcesz biegać po lesie ze szpadlem tylko po to żeby zdobyć kolejne fanty. Leśnicy często bardzo dobrze znają historię swoich terenów, znają różne historie i „legendy”, którymi prawdopodobnie się z Tobą podzielą, jeśli tylko zobaczą, że faktycznie interesuje Cię historia. Napisz co zamierzasz zrobić ze znalezionymi przedmiotami. Nie chodzi o wskazywanie porozumienia z muzeum jak we wniosku do WKZ. Po prostu opowiedz coś wiarygodnego.

10. Lista załączników:

1. Mapa terenu (z <https://www.bdl.lasy.gov.pl>).....
2.
3.
4.
5.
6.

Data i podpis wnioskodawcy: